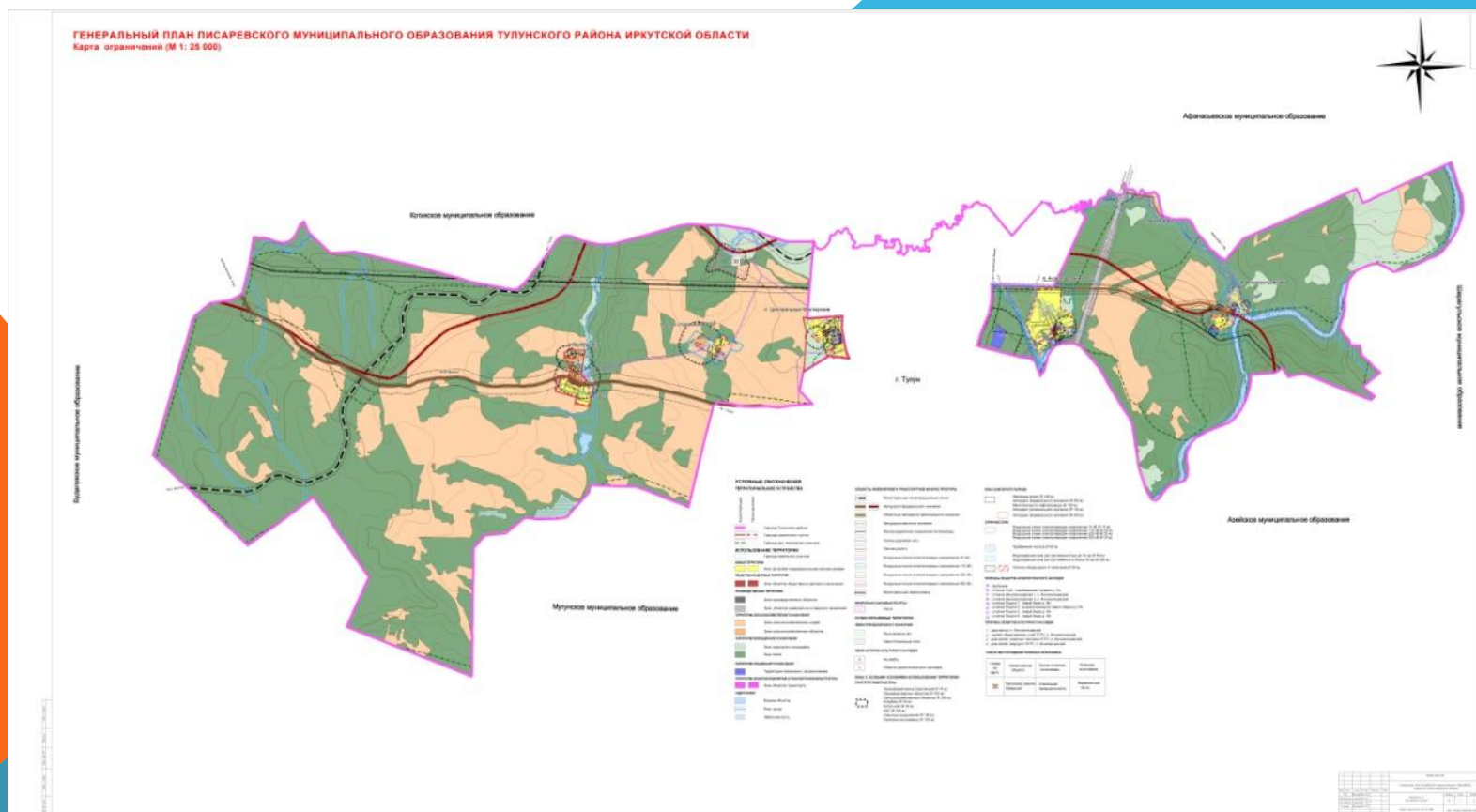


**ПРОЕКТ БЮДЖЕТА
ПИСАРЕВСКОГО МУНИЦИПАЛЬНОГО
ОБРАЗОВАНИЯ НА 2017 ГОД
И НА ПЛАНОВЫЙ ПЕРИОД
2018 И 2019 ГОДОВ**

ТЕРРИТОРИЯ ПИСАРЕВСКОГО СЕЛЬСКОГО ПОСЕЛЕНИЯ СОСТАВЛЯЕТ 23 879 ГА



ОБЩАЯ ИНФОРМАЦИЯ О МУНИЦИПАЛЬНОМ ОБРАЗОВАНИИ

Развитие Писаревского поселения было связано с конца XIX века с вводом в строй Восточно - Сибирской железной дороги. Населенные пункты формировались, как населенные места, в течение достаточно продолжительных периодов.

С образованием 28 июня 1926г. Тулунского района стали развиваться организационно-хозяйственные и обслуживающие функции. На его территории развивалось сельское хозяйство, учреждения поселенческого значения, учреждения здравоохранения и учебные заведения специального образования, обеспечивающие потребности поселения.

Постепенно муниципальное образование приобрело функциональный профиль индустриально-аграрного поселения района, основные отрасли которого стали угледобывающая промышленность и сельское хозяйство. Он сохраняется до настоящего времени и принимается до конца расчетного срока генерального плана.

Основой для развития большинства отраслей служит платежеспособный спрос населения. Перспективы развития поселения (развитие промышленности строительных материалов, организация малых сельхозпредприятий по производству и переработке сельскохозяйственной продукции, туристско-рекреационного обслуживания), строительство учреждений культурно-бытового обслуживания (строительство магазинов, предприятий общественного питания и бытового обслуживания), заложенных администрацией Писаревского муниципального образования в качестве приоритетов социально-экономического развития поселения до 2022 г., позволяют прогнозировать рост уровня жизни значительной части жителей.

В состав территории Писаревского муниципального образования входят земли следующих населенных пунктов: деревня Булюшкина; поселок Иннокентьевский; поселок 1-е отделение Государственной селекционной станции; поселок Центральные мастерские; поселок 4-е отделение Государственной селекционной станции.

Административный центр Писаревского сельского поселения – поселок 4-е отделение Государственной селекционной станции.

ЧИСЛЕННОСТЬ ПОСТОЯННОГО НАСЕЛЕНИЯ НА 01.01.2016 ГОД СОСТАВЛЯЕТ 2661 ЧЕЛОВЕК

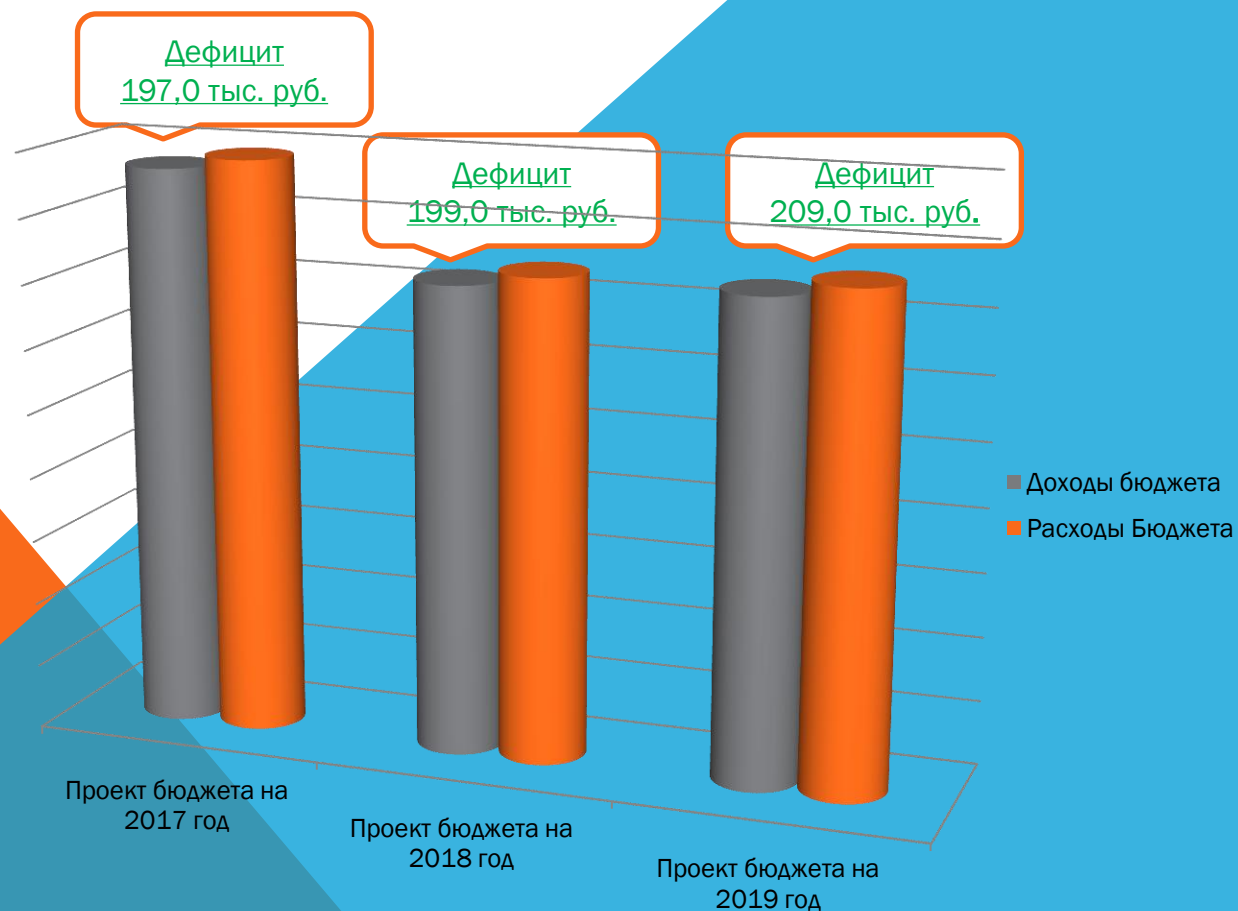
ПОКАЗАТЕЛИ ДЕМОГРАФИЧЕСКОГО РАЗВИТИЯ ПОСЕЛЕНИЯ ЯВЛЯЮТСЯ
КЛЮЧЕВЫМ ИНСТРУМЕНТОМ ОЦЕНКИ РАЗВИТИЯ ПИСАРЕВСКОГО СЕЛЬСКОГО
ПОСЕЛЕНИЯ, КАК СРЕДЫ ЖИЗНЕДЕЯТЕЛЬНОСТИ ЧЕЛОВЕКА

Наименование населенного пункта	Численность населения					
	Постоянно всего	Дошкольного возраста (0-6 лет)	Школьного возраста (7-13 лет)	Школьного возраста (14-17 лет)	Трудоспособного возраста (от 18 лет)	Старше трудоспособного возраста
п. 4-е отд. ГСС	1032	114	86	64	540	228
п. Иннокентьевский	123	13	8	3	54	45
д. Булюшкина	479	48	46	37	254	94
п. 1-е отд. ГСС	248	44	24	19	126	35
п. Центральные мастерские	779	91	72	33	454	129
итого	2661	303	230	151	1423	530

ПРОЕКТ БЮДЖЕТА ПИСАРЕВСКОГО МУНИЦИПАЛЬНОГО ОБРАЗОВАНИЯ НА 2017 ГОД И НА ПЛАНОВЫЙ ПЕРИОД 2018 И 2019 ГОДОВ ПОДГОТОВЛЕН В СООТВЕТСТВИИ С ТРЕБОВАНИЯМИ БК РФ И ПОЛОЖЕНИЯ О БЮДЖЕТНОМ ПРОЦЕССЕ ПИСАРЕВСКОГО МУНИЦИПАЛЬНОГО ОБРАЗОВАНИЯ НА ОСНОВАНИИ:

- БЮДЖЕТНОГО КОДЕКСА РФ;
- ФЕДЕРАЛЬНОГО ЗАКОНА «ОБ ОБЩИХ ПРИНЦИПАХ ОРГАНИЗАЦИИ МЕСТНОГО САМОУПРАВЛЕНИЯ В РОССИЙСКОЙ ФЕДЕРАЦИИ»;
- ЗАКОНА ИРКУТСКОЙ ОБЛАСТИ «ОБ ОБЛАСТНОМ БЮДЖЕТЕ НА 2017 ГОД И НА ПЛАНОВЫЙ ПЕРИОД 2018 И 2019 ГОДОВ»;
- ЗАКОНА ИРКУТСКОЙ ОБЛАСТИ «О ВНЕСЕНИИ ИЗМЕНЕНИЙ В ОТДЕЛЬНЫЕ ЗАКОНЫ ИРКУТСКОЙ ОБЛАСТИ»;
- РЕШЕНИЯ ДУМЫ ТУЛУНСКОГО МУНИЦИПАЛЬНОГО РАЙОНА «О БЮДЖЕТЕ ТУЛУНСКОГО МУНИЦИПАЛЬНОГО РАЙОНА НА 2017 ГОД И НА ПЛАНОВЫЙ ПЕРИОД 2018 И 2019 ГОДОВ»;
- ПОЛОЖЕНИЯ ОБ БЮДЖЕТНОМ ПРОЦЕССЕ В ПИСАРЕВСКОМ МУНИЦИПАЛЬНОМ ОБРАЗОВАНИИ;
- УСТАВА ПИСАРЕВСКОГО МУНИЦИПАЛЬНОГО ОБРАЗОВАНИЯ, СТАТЬЯМИ 33, 48.

ОСНОВНЫЕ ПАРАМЕТРЫ БЮДЖЕТА ПИСАРЕВСКОГО МУНИЦИПАЛЬНОГО ОБРАЗОВАНИЯ НА 2017 ГОД





ДОХОДЫ БЮДЖЕТА

**ПИСАРЕВСКОГО
МУНИЦИПАЛЬНОГО ОБРАЗОВАНИЯ**

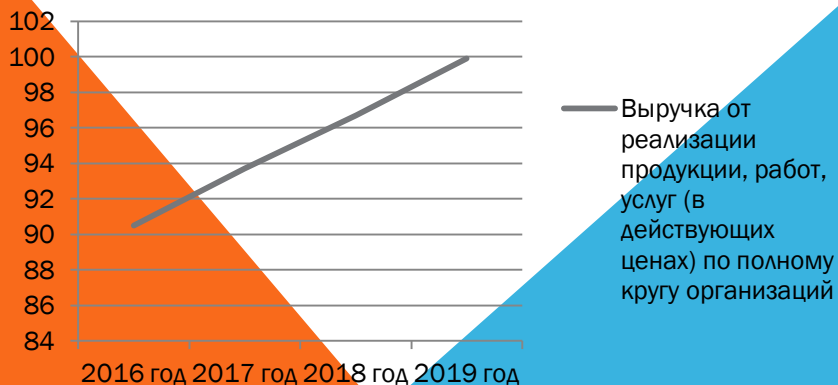


**ПРИ ПОДГОТОВКЕ ПРОГНОЗА ДОХОДОВ НА 2017 ГОД И НА
ПЛАНОВЫЙ ПЕРИОД 2018 И 2019 ГОДОВ УЧТЕНО
ПОЛОЖЕНИЕ «О БЮДЖЕТНОМ ПРОЦЕССЕ В ПИСАРЕВСКОМ
МУНИЦИПАЛЬНОМ ОБРАЗОВАНИИ»**

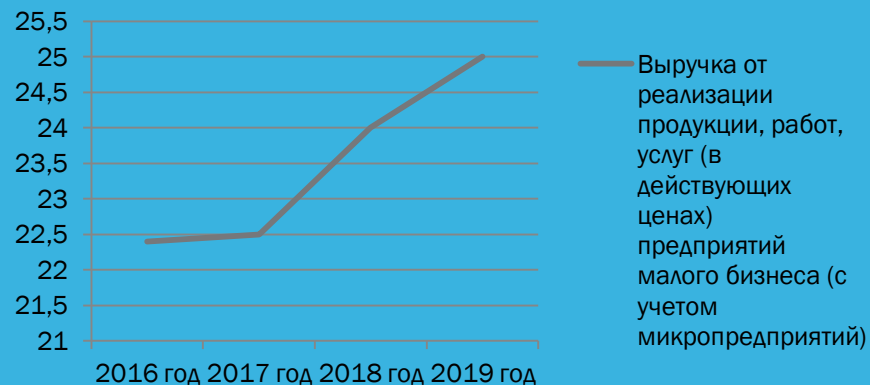
**ПРОГНОЗ ДОХОДОВ НА 2017 ГОД И НА ПЛАНОВЫЙ ПЕРИОД
2018 И 2019 ГОДОВ ОСУЩЕСТВЛЕН НА ОСНОВАНИИ
ПРОГНОЗА СОЦИАЛЬНО-ЭКОНОМИЧЕСКОГО РАЗВИТИЯ
ПИСАРЕВСКОГО СЕЛЬСКОГО ПОСЕЛЕНИЯ**

ОСНОВНЫЕ ПОКАЗАТЕЛИ СОЦИАЛЬНО-ЭКОНОМИЧЕСКОГО РАЗВИТИЯ ПИСАРЕВСКОГО СЕЛЬСКОГО ПОСЕЛЕНИЯ

Выручка от реализации продукции, работ, услуг
(в действующих ценах) по полному кругу
организаций



Выручка от реализации продукции, работ, услуг (в
действующих ценах) предприятий малого бизнеса
(с учетом микропредприятий)

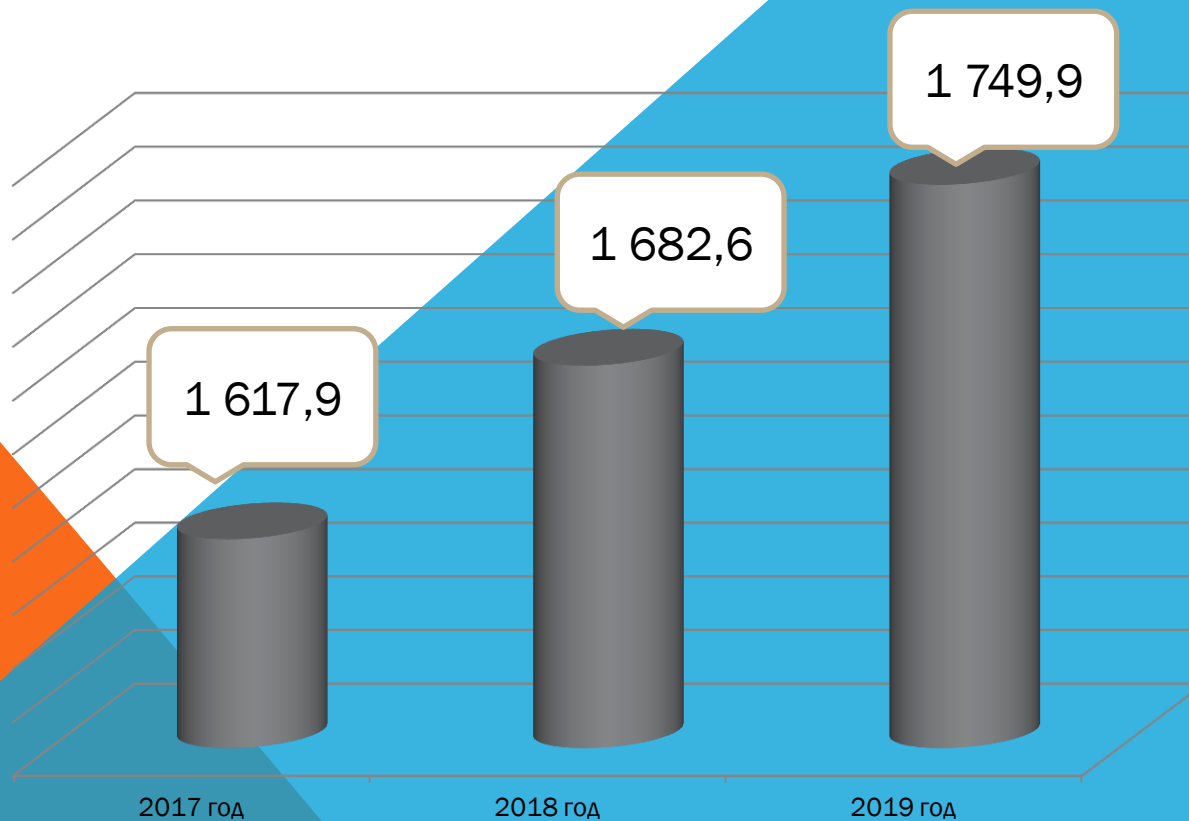


ПОКАЗАТЕЛИ ПОСТУПЛЕНИЯ ДОХОДОВ В БЮДЖЕТ ПИСАРЕВСКОГО МУНИЦИПАЛЬНОГО ОБРАЗОВАНИЯ В 2015-2019 ГОДАХ С УЧЕТОМ ИЗМЕНЕНИЯ БЮДЖЕТНОГО НАЛОГОВОГО ЗАКОНОДАТЕЛЬСТВА В ТЫС. РУБ.

Показатель	2015г., факт	2016 г., оценка	Темп роста, %	2017 г., прогноз	Темп роста, %	2018 г., прогноз	Темп роста, %	2019 г., прогноз	Темп роста, %
Налоговые и неналоговые ДОХОДЫ	4 429,8	4 307,5	97,2	3 945,1	91,6	3 993,6	101,2	4 190,3	104,9
Безвозмездные поступления, в том числе:	9 060,8	7 389,2	81,6	4 760,8	64,4	3 247,6	68,2	3 206,9	98,7
дотации на выравнивание бюджетной обеспеченности	3 119,1	3 671,9	117,7	4 469,1	121,7	2 956,0	66,1	2 915,3	98,6
Итого доходов	13 490,6	11 696,7	86,7	8 705,9	74,4	7 241,2	83,2	7 397,2	102,2

ОБЪЕМ НАЛОГОВ, ФОРМИРУЕМЫХ НА ТЕРРИТОРИИ ПИСАРЕВСКОГО МУНИЦИПАЛЬНОГО ОБРАЗОВАНИЯ (ПРОГНОЗ)

- НАЛОГ НА ДОХОДЫ ФИЗИЧЕСКИХ ЛИЦ В ТЫС.РУБ.



- НАЛОГ НА ИМУЩЕСТВО ФИЗИЧЕСКИХ ЛИЦ:

2017 ГОД – 100,0 ТЫС.РУБ.;
2018 ГОД – 100,0 ТЫС.РУБ.;
2019 ГОД – 100,0 ТЫС.РУБ.

- ЗЕМЕЛЬНЫЙ НАЛОГ С ЮРИДИЧЕСКИХ ЛИЦ:

2017 ГОД – 930,8 ТЫС.РУБ.;
2018 ГОД – 930,8 ТЫС.РУБ.;
2019 ГОД – 930,8 ТЫС.РУБ.

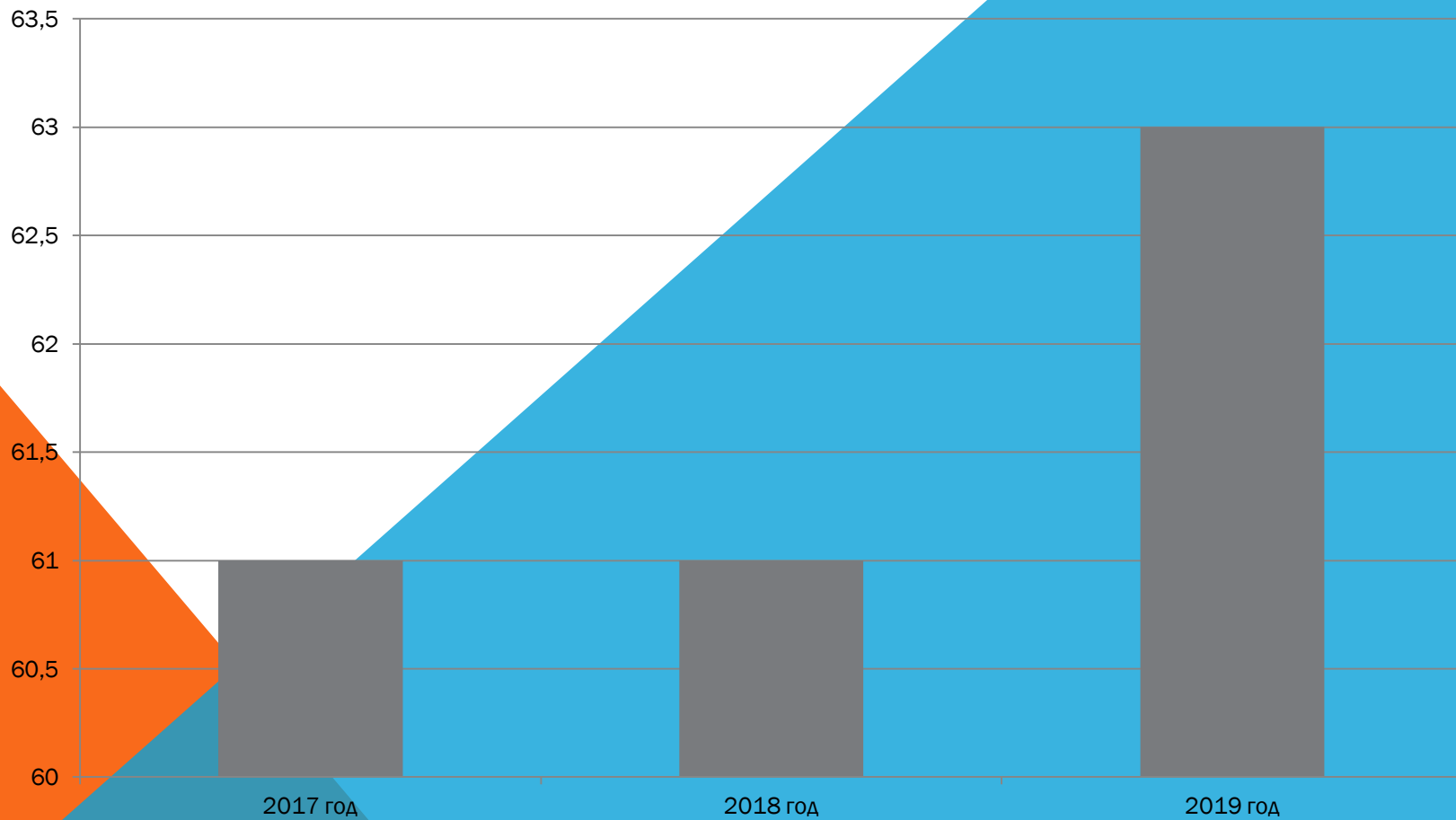
- ЗЕМЕЛЬНЫЙ НАЛОГ С ФИЗИЧЕСКИХ ЛИЦ:

2017 ГОД – 162,0 ТЫС.РУБ.;
2018 ГОД – 162,0 ТЫС.РУБ.;
2019 ГОД – 162,0 ТЫС.РУБ.

- ГОСУДАРСТВЕННАЯ ПОШЛИНА:

2017 ГОД – 8,0 ТЫС.РУБ.;
2018 ГОД – 8,0 ТЫС.РУБ.;
2019 ГОД – 8,0 ТЫС.РУБ.

НЕНАЛОГОВЫЕ ДОХОДЫ В ТЫС. РУБ.



ОБЪЕМ БЕЗВОЗМЕЗДНЫХ ПОСТУПЛЕНИЙ В БЮДЖЕТ ПИСАРЕВСКОГО МУНИЦИПАЛЬНОГО ОБРАЗОВАНИЯ В 2015-2019 ГОДАХ В ТЫС.РУБ.

Показатель	2015г., факт	2016 г., оценка	Темп роста, %	2017 г., прогноз	Темп роста, %	2018 г., прогноз	Темп роста, %	2019 г., прогноз	Темп роста, %
Дотации, в том числе	3 119,1	3 671,9	117,7	4 469,1	121,7	2 956,0	66,1	2 915,3	98,6
дотации на выравнивание бюджетной обеспеченности	3 119,1	3 671,9	117,7	4 469,1	121,7	2 956,0	66,1	2 915,3	98,6
Субсидии	5 428,0	3 409,2	62,8	0,0		0,0		0,0	
Субвенции	242,3	308,1	127,2	291,7	94,7	291,6	100,0	291,6	100,0
Иные безвозмездные поступления	271,4	0,0	0,0	0,0		0,0		0,0	
Безвозмездные поступления, всего	9 060,8	7 389,2	81,6	4 760,8	64,4	3 247,6	68,2	3 206,9	98,7

РАСХОДЫ БЮДЖЕТА

**ПИСАРЕВСКОГО
МУНИЦИПАЛЬНОГО ОБРАЗОВАНИЯ**

РАСХОДЫ БЮДЖЕТА ПИСАРЕВСКОГО МУНИЦИПАЛЬНОГО ОБРАЗОВАНИЯ В РАЗРЕЗЕ РАЗДЕЛОВ ФУНКЦИОНАЛЬНОЙ КЛАССИФИКАЦИИ РАСХОДОВ БЮДЖЕТОВ РОССИЙСКОЙ ФЕДЕРАЦИИ В ТЫС.РУБ.

	Ожидаемое за 2016г.		Проект 2017 г.		отклонение		Проект 2018 г.		Проект 2019 г.	
	сумма	доля расходов (%)	сумма	доля расходов (%)	сумма	% роста, снижения	сумма	доля расходов (%)	сумма	доля расходов (%)
1.Общегосударственные вопросы	3 703,6	29,5	2 513,9	28,2	-1 189,7	67,9	1 767,9	24,3	1 642,9	22,7
2.Национальная оборона	242,7	1,9	226,3	2,5	-16,4	93,2	226,3	3,1	226,3	3,1
3.Национальная безопасность и правоохранительная деятельность	0,0	0,0	1,0	0,0	1,0	0,0	3,0	0,0	3,0	0,0
4. Национальная экономика	1 240,0	9,9	1 094,1	12,3	-145,9	88,2	1 077,9	14,8	1 205,3	16,6
5.Жилищно-коммунальное хозяйство	682,4	5,4	2,1	0,0	-680,3	0,3	6,0	0,1	6,0	0,1
6. Культура, кинематография	4 225,1	33,7	2 697,8	30,3	-1 527,3	63,9	1 832,4	25,2	1 809,0	25,0
7. Социальная политика	1,3	0,0	0,0	0,0	-1,3	0,0	0,0	0,0	0,0	0,0
8. Физическая культура и спорт	112,9	0,9	30,0	0,3	-82,9	26,6	10,0	0,1	10,0	0,1
9.Обслуживание государственного и муниципального долга	0,0	0,0	2,0	0,0	2,0	0,0	2,0	0,0	2,0	0,0
10.Межбюджетные трансферты	2 335,7	18,6	2 335,7	26,2	0,0	100,0	2 335,7	32,2	2 335,7	32,3
Итого расходов	12 543,7	100,0	8 902,9	100,0	-3 640,8	71,0	7 261,2	100,0	7 240,2	100,0



СПАСИБО ЗА

ВНИМАНИЕ!

